



Financováno
Evropskou unií

2024

Model centra PŘÍSTAV LASKAVÉ PÉČE



Jana Pšeřová

Dlaně z.s.

6.5.2024

Obsah

Příběh paní Kateřiny Kropáčkové, protože takových jsou každoročně stovky.	3
1. Úvod.....	4
1.1 Cíle studie	4
1.2 Stručný popis projektu	5
1.3 Metodologie studie	6
1.3.1 Sběr dat.....	6
1.3.2 Práce se sekundárními daty	6
1.3.3 Analýza dat	6
1.3.4 Návrh a evaluace.....	6
1.3.5 Plán implementace a monitorování:	6
2. Analýza okolí.....	7
2.1 Lokalita a geografické umístění.....	7
2.1.1 Město střední velikosti – model Kroměříž.....	7
2.1.2 Malé město – model Hulín.....	11
3. PŘÍSTAV LASKAVÉ PÉČE – Popis modelu centra.....	15
3.1 Koncept a vize centra.....	15
3.1.1 Základní cíl	15
3.1.2 Dispoziční řešení – ideální situace	16
3.1.3 Poskytované služby a aktivity	18
4. Zdroje a materiály.....	23
4.1 Lidské zdroje	23
4.1.1 Profesionální personál.....	23
4.1.2 Externí odborníci a dobrovolníci	23
4.1.3 Vzdělávání zaměstnanců a dobrovolníků, supervize	24
4.1.3 Materiální a technologické zdroje (vybavení, zásoby).....	24
4.1.4 Technologické zdroje (software, služby, aplikace)	25
4.1.5 Služby spojené s prací v digitálním prostoru	26
4.1.6 Další potřebné zdroje a investice	26
5. Ukotvení Přístavu laskavé péče v prostředí	27
5.1 Strategie pro Síťování a spolupráci – město střední velikosti - Kroměříž	27
5.1.1 Analýza konkurence a synergické působení.....	27



5.2 Strategie pro síťování a spolupráci – malé město – Hulín	30
5.3 Plán implementace síťování a spolupráce	32
5.4 Komunikace a propagace	32
6. Přínosy a dopady	33
6.1 Sociální přínosy pro komunitu	33
6.2 Ekonomické přínosy.....	33
6.3 Dopad na snižování zdravotních rizik a pohodu cílové skupiny	34
6.4 Environmentální dopady	34
7. Finanční plán a rozpočet	35
7.1 Počáteční náklady – vybavení a technologie	35
7.1.2 Vybavení.....	35
7.1.2 Technologie	36
7.1.3 Provozní náklady.....	36
7.2 Mzdové náklady	38
7.3 Souhrn rozpočtu	39
7.4 Potenciální zdroje financování a příjmy.....	39
7.4.1 Dotace a granty	39
7.4.2 Nadace a nadační fondy – soukromí dárci	39
7.4.3 Crowdfunding	39
7.4.4 Možnost získání vlastních financí.....	40
8. Analýza rizik	41
9. Závěr a doporučení.....	42
9.1 Shrnutí hlavních přínosů	42
9.1 Finanční náročnost práce centra	43
9.3 Doporučení pro další kroky.....	43
9.4 Možné scénáře vývoje.....	44
9.4.1 Optimistický scénář	44
9.4.2 Realistický scénář	44
9.4.3 Nulová varianta - Pesimistický scénář	44
10 Seznam příloh.....	44



Příběh paní Kateřiny Kropáčkové, protože takových jsou každoročně stovky.

Paní Kateřina Kropáčková je vedoucí ekonomického úseku v soukromé firmě, má dvě děti na vysoké škole a žije v rodinném domě. Nedávno oslavila padesátiny.

Kateřinin život se náhle obrátí vzhůru nohama, když její maminka vážně onemocní. Stav maminky se rapidně zhoršuje a Kateřina se ocitá v situaci, kdy neví, co dělat. Obíhá nemocnice a úřady, ale nedostává odpovědi na své otázky. Chce, aby maminka zůstala doma, ale neví, jak to zařídit.

Poradenství, které dostává, se často nehodí do její situace a setkává se s bagatelizací problémů. Mezitím se snaží udržet náročnou práci, spravovat domácnost a čelit svému vlastnímu stresu a nejistotě. Pod velkým tlakem ze všech stran začíná pochybovat o svých schopnostech. Její životní se hroutí.

Kateřina byla vždy silná a nezávislá, ale teď se cítila ztracená a bezradná. Její obavy a úzkost rostly s každým dnem, kdy se stav její maminky zhoršoval. Když jednou večer seděla v kuchyni, znovu se snažila najít řešení a cítila se naprosto přemožená a osamělá. Už dlouho se pořádně nevyspala.

Jednoho dne, když už to vypadalo, že všechny možnosti byly vyčerpány, zazvonil její telefon. Na druhém konci byla kamarádka z gymnázia, která je nyní lékařka. Po vyslechnutí Kateřinina příběhu jí poradila a postupně ji doprovodila celou cestou získávání informací. Kateřina se vydala za hledáním cesty podle jejích doporučení, hodně si telefonovaly a Kateřina se postupně zorientovala. Už věděla, koho se má ptát a na co, co řešit hned a co počká.

S každým dalším krokem se Kateřina cítila silnější a jistější. Konečně měla pocit, že má kontrolu nad situací a že je schopna se postarat o maminku tak, jak si přála. Našla rozumnou cestu a její život se vracel do jejích rukou. Vyžádala si pomoc rodiny a odborníků a vytvořila si plán na další týdny a měsíce. Přestože výzvy přetrvávaly, Kateřina už věděla, že není sama a že má podporu, na kterou se může spolehnout.

Kdyby Kateřina neměla štěstí a dobré kamarády, nejspíš by světem velkých nejistot bloudila významně déle a možná by do konce života maminky nedokázala situaci vyřešit. Do konce života svého by se tím pak dost možná trápila.

Paní Kateřina Kropáčková, ať už se ve skutečnosti jmenuje jakkoliv, je naším motorem pro snahu věnovat se rané podpoře v závažných zdravotních krizích.



Financováno
Evropskou unií

1. Úvod

Cílem této studie je poskytnout komplexní a důkladnou analýzu všech aspektů spojených s realizací centra "Přístav laskavé péče". Studie má sloužit jako podklad pro rozhodovací proces investorů, správců a dalších stakeholderů. Na základě výsledků této studie bude možné učinit informované rozhodnutí o možnosti realizaci projektu a případně přijmout opatření k zajištění jeho úspěchu.

Studie bude zahrnovat detailní analýzy, statistiky, rozhovory s odborníky a potenciálními uživateli, srovnávací studie podobných zařízení a finanční plány. Cílem je vytvořit dokument, který poskytne jasný a objektivní obraz o všech aspektech projektu, jeho přínosech, nákladech a rizicích.

Je nutno podotknout, že studie bude zpracována jako „model“, který bude reflektovat prostředí, které autoři znají – tedy oblast Kroměříže, variantně Hulína. Koncept centra bude ovšem využitelný v kterémkoliv místě, kde bude samozřejmě těžit z lokálně dostupných zdrojů a zaměřovat se na zlepšení situace obyvatel místa.

Věříme, že se může stát dobrým zdrojem pro využívání řady nových metod, v čele s metodou case managementu s širokým ukotvením do komunity.

1.1 Cíle studie

1. **Posoudit proveditelnost projektu:** Cílem této studie je posoudit, zda je realizace centra "Přístav laskavé péče" ekonomicky, sociálně a technicky proveditelná. To zahrnuje analýzu nákladů, zdrojů, dostupnosti potřebných technologií a služeb.
2. **Identifikovat potřeby a požadavky cílové skupiny:** Studie se zaměří na identifikaci potřeb a požadavků potenciálních uživatelů služeb centra. Zaměří se zejména na sociální potřeby komunit a využije analytické podklady zpracované během realizace projektu zaměřeného na vytvoření inovace.
3. **Analyzovat možné přínosy projektu:** Dalším cílem je identifikovat a kvantifikovat přínosy, které může centrum přinést komunitě, včetně zlepšení kvality života, zvýšení dostupnosti péče a podpory místního rozvoje.
4. **Identifikovat a posoudit rizika:** Studie se bude věnovat identifikaci možných rizik spojených s realizací projektu a navrhnout opatření k jejich minimalizaci. To zahrnuje analýzu konkurence, ekonomických rizik a možných překážek při implementaci.
5. **Navrhnout optimální provozní model:** Studie bude obsahovat návrh optimálního provozního modelu centra, včetně organizační struktury, způsobu poskytování služeb, personálního zajištění a financování.



1.2 Stručný popis projektu

- Centrum "Přístav laskavé péče" bude nabízet pomoc lidem, kteří aktuálně zažívají vysoký stres v důsledku vážného onemocnění vlastního nebo v rodině. Jsou v situaci, kdy se jim život doslova obrací vzhůru nohama a není snadné získat potřebné informace a vyjasnit další postup. Centrum se zaměří na to, aby v čase, kdy to potřebují, získali vysoce individualizovanou podporu a informace, které jsou relevantní právě pro ně.
- Centrum musí být nízkobariérové, aby nezbuzovalo další obavy. Bude strategicky umístěno v prostředí s přirozeným pohybem zdravé komunity, například v blízkosti knihoven, informačních center, komunitních center, rodinných center a podobných míst. Může se stát součástí či organizační jednotkou takového zařízení. Tímto způsobem bude snadno dostupné těm, kteří potřebují rychlý přístup k informacím a podpoře v co nejpřirozenějším a nejzdravějším prostředí.
- Nebude zdvojit existující služby, ale bude je propojovat v rámci komunity a nabídnout lidem správné nasměrování. Bude fungovat jako poradenský rozcestník s individuálním postupem pro každého klienta. Současně bude schopno aktivně podporovat lidi v tom, aby prožili každý okamžik svého života co nejlépe. Vrátí jim do života to nejcennější – čas. Vzhledem k tomu, že uživatelé centra budou schopni díky poradenství jít řešit své záležitosti cíleně a konkrétně, dojde také k úsporám času za marné konzultace v segmentu zdravotnictví, sociálních služeb, ale i ve veřejné správě, protože v současnosti lidé hledají informace velmi často na nesprávných místech nebo nejsou schopni správně položit otázku a jsou pak nuceni se na místo opakovaně vracet. To je často pro obě strany náročné a vyčerpávající.
- Centrum bude mít dvě hlavní funkční části. První část bude otevřený prostor, kde mohou lidé například vypít kávu a setkávat se s dalšími osobami různých generací a zájmů. Tento prostor bude podporovat neformální interakce a vytváření komunitního ducha. Druhá část bude zahrnovat samostatné místnosti určené pro klidné konzultace, ať už individuální nebo skupinové. Tyto místnosti budou poskytovat soukromí a klid potřebný pro důkladné rozhovory a poradenství.
- Kromě přímé podpory uživatelům bude centrum také zajišťovat síťování v komunitě a aktivně se zapojovat do práce veřejné správy. Bude otvírat témata



dobrého života až do jeho konce na všech možných místech a podporovat veřejnou diskusi na toto téma.

1.3 Metodologie studie

Studie pracuje s vhodnými metodami, které byly vybrány jako vyhovující pro tento typ dokumentu. Využity budou následující možnosti:

1.3.1 Sběr dat

Budou využita primární data získaná v průběhu realizace projektu z rozhovorů, fokusních skupin a expertních pozorování v terénu. Dále data z rozhovorů realizovaných v přípravné fázi projektu.

1.3.2 Práce se sekundárními daty

I zde budou využity soubory sestavené v průběhu realizace projektu. Rešerše, statistické informace a rešerše existujících zpráv, materiálů a dokumentů.

1.3.3 Analýza dat

Naváže na práci s posbíranými daty a dojde k jejich kvalitativnímu i kvantitativnímu zpracování.

1.3.4 Návrh a evaluace

- **Návrh provozního modelu:** Vytvoření detailního návrhu organizační struktury centra, popis rolí a odpovědností. Definování postupů a metod pro poskytování služeb, včetně koordinace s externími službami a institucemi.
- **Návrh pilotního projektu :** Modelace pilotního projektu za účelem ověření navržených postupů a modelů ve startovací, optimální a ideální verzi

1.3.5 Plán implementace a monitorování:

- **Fázovaný přístup:** Rozdělení implementace do jednotlivých fází s jasně definovanými milníky a cíli.
- **Zdrojové zabezpečení:** Identifikace a zajištění potřebných zdrojů (personál, financování, technologie).
- **Monitoring a evaluace:** Pravidelné sledování provozu centra, sběr a analýza dat pro průběžné zlepšování.



2. Analýza okolí

2.1 Lokalita a geografické umístění

2.1.1 Město střední velikosti – model Kroměříž



Kroměříž se nachází v centrální části Moravy, v okrese Kroměříž ve Zlínském kraji. Město leží na řece Moravě, což mu poskytuje strategickou polohu v rámci regionu a dobré spojení s okolními městy, jako jsou Zlín, Olomouc a Brno.

Město má přibližně 28 000 obyvatel. Jedná se jednak o okresní město, město s funkcí ORP a přirozený spád pro své okolí. Nabízí základní infrastrukturu, jako jsou školy, zdravotnická zařízení a různé sociální a komunitní služby. Je typické humanitním zaměřením a přetrvává v něm jistý intelektuální potenciál vzhledem k ovlivnění dominujícím Arcibiskupským zámekem, galerií, historickou knihovnou, hudebním archívem a historickými zahradami.

Město Kroměříž je dobře dostupné jak silniční, tak železniční dopravou. Hlavní silniční spojení představuje dálnice D1, která propojuje Prahu s Brnem a Olomoucí. Železniční stanice Kroměříž zajišťuje pravidelné spoje do okolních měst a přispívá k dobré dostupnosti pro obyvatele regionu.

Ekonomika a život ve městě

Kroměříž je dynamické město s rozmanitou ekonomickou strukturou. Ekonomické aktivity města zahrnují průmyslovou výrobu, zemědělství a služby, které poskytují širokou škálu pracovních příležitostí.

Hlavní ekonomická odvětví

- **Průmysl:** Automobilový, strojírenský a chemický průmysl jsou klíčovými sektory v regionu. Firmy působící v těchto oblastech jsou významnými zaměstnavateli a přispívají k ekonomické stabilitě města.
- **Zemědělství:** Rovinatý terén Hané je ideální pro pěstování ovoce, zeleniny a dalších plodin. Zemědělství je důležitou součástí místní ekonomiky.



Financováno
Evropskou unií

- **Služby a turistika:** Historické památky jako Arcibiskupský zámek, Květná a Podzámecká zahrada, které jsou na seznamu UNESCO, přitahují turisty a podporují místní ekonomiku prostřednictvím cestovního ruchu.

Významní zaměstnavatelé

1. **Kroměřížská nemocnice:** Poskytuje široké spektrum lékařských služeb a je významným zaměstnavatelem ve zdravotnickém sektoru.
2. **Psychiatrická nemocnice v Kroměříži:** Jeden z nejvýznamnějších zaměstnavatelů v oblasti zdravotní péče, zaměřující se na psychiatrickou léčbu a rehabilitaci.
3. **Nemocnice Milosrdných sester sv. Vincence de Paul:** Specializuje se na následnou péči a poskytuje pracovní příležitosti v oblasti zdravotní a paliativní péče.
4. **TOSHULIN, a.s.:** Firma zabývající se výrobou obráběcích strojů a zařízení, významný průmyslový zaměstnavatel v regionu. Je lokalizována ve městě Hulín, které je z Kroměříže dobře dostupné.
5. **NAVOS, a.s.:** Zemědělská firma zaměřená na výrobu a distribuci zemědělských produktů, která patří mezi významné zaměstnavatele v oblasti zemědělství.

Trh práce

Míra nezaměstnanosti v okrese Kroměříž je relativně nízká, kolem 2,6 % (k srpnu 2023), což svědčí o stabilním pracovním trhu. Město podporuje různé iniciativy a projekty zaměřené na zlepšení zaměstnanosti a ekonomického rozvoje

Tato kombinace průmyslových, zemědělských a služebních odvětví spolu s významnými zaměstnavateli vytváří robustní a diverzifikovanou ekonomiku Kroměříže, která podporuje stabilitu města a jeho obyvatelstva.

Zdravotnictví v Kroměříži

Kroměřížská nemocnice

Kroměřížská nemocnice je řízena Zlínským krajem. Nabízí široké spektrum lékařských služeb včetně akutní a specializované péče. Disponuje moderním přístrojovým vybavením a je akreditována pro vzdělávání zdravotnického personálu. Je jedním z významných zaměstnavatelů pro město a okolí.

Psychiatrická nemocnice v Kroměříži

Psychiatrická nemocnice v Kroměříži je jedním z nejvýznamnějších zařízení svého druhu v České republice. Poskytuje komplexní psychiatrickou péči a specializované služby



Financováno
Evropskou unií

včetně psychoterapie a rehabilitace. V současné době se nachází v období zahájení deinstitucionalizace a lze zde očekávat výrazné transformační tendence. Jedná se o významného zaměstnavatele pro město a okolí.

Nemocnice Milosrdných sester sv. Vincence de Paul

Nemocnice Milosrdných sester sv. Vincence de Paul je soukromé lůžkové zdravotnické zařízení poskytující následnou péči. Využívá komplexní léčbu režimovou, dietetickou a medikamentózní, spojenou s rehabilitační péčí. Nemocnice disponuje 105 lůžky, včetně paliativního oddělení, a poskytuje pacientům také možnost duchovní podpory.

Střední zdravotnická škola Kroměříž

Střední zdravotnická škola v Kroměříži nabízí vzdělání v oborech praktická sestra a sociální činnost. Škola klade důraz na moderní zdravotnické metody a poskytuje studentům praxi v místních zdravotnických zařízeních. V současné době nabízí rovněž studium na VOŠ, čímž rozšiřuje portfolio svých oborů.

Sociální služby v Kroměříži

Vzhledem k zaměření tohoto dokumentu jsou zmíněny pouze klíčové služby, které mají vyšší dopad na obyvatelstvo Kroměříže a cílové skupiny.

Sociální služby města Kroměříže (SSKM)

Sociální služby města Kroměříže (SSKM) je významná příspěvková organizace zřizovaná městem Kroměříž, která poskytuje širokou škálu služeb pro seniory, osoby se zdravotním postižením a lidi v sociálně obtížných situacích. Klíčové služby zahrnují:

- **Domovy pro seniory:** Domov pro seniory U Kašny, Domov pro seniory U Moravy, Domov pro seniory Vážany.
- **Domovy se zvláštním režimem:** Specializované služby pro osoby s Alzheimerovou chorobou a jinými typy demence.
- **Pečovatelská služba CURARE:** Terénní pečovatelská služba poskytující pomoc v domácnostech seniorů a osob se zdravotním postižením.
- **Odlehčovací služby:** Dočasná péče pro osoby se sníženou soběstačností.
- **Sociálně terapeutické dílny Hanáček:** Programy zaměřené na rozvoj pracovních a sociálních dovedností pro osoby se zdravotním postižením.
- **Senior Taxi:** Cenově dostupná doprava pro seniory na lékařské prohlídky a další aktivity



**Financováno
Evropskou unií**

Charita Kroměříž

Charita Kroměříž je církevní organizace poskytující široké spektrum sociálních a zdravotních služeb, mezi které patří:

- **Azylový dům pro ženy a matky s dětmi:** Poskytuje ubytování a sociální služby ženám a matkám s dětmi v krizové situaci.
- **Kontaktní a poradenské centrum Plus:** Poskytuje pomoc a poradenství osobám v krizových situacích, včetně terénních programů.
- **Domácí zdravotní péče:** Primární ošetrovatelská a zdravotní péče poskytovaná v domácnostech klientů, zaměřená na chronicky nemocné a osoby v terminální fázi života

Azylový dům pro muže Astras

Azylový dům pro muže Astras je nezisková organizace poskytující ubytování mužům bez domova. Nabízí také služby nízkoprahového denního centra a pomoc při řešení sociálních problémů.

Horizont Kroměříž

Horizont je nezisková organizace zaměřená na podporu osob se zdravotním postižením a jejich rodin. Orientuje se na podporu osob s duševním onemocněním. Nabízí služby jako:

- **Osobní asistence:** Individuální podpora osob se zdravotním postižením v jejich domácím prostředí.
- **Denní stacionář:** Poskytuje péči a aktivity pro osoby se zdravotním postižením během dne.
- **Podporované zaměstnávání:** Pomoc při hledání a udržení zaměstnání pro osoby se zdravotním postižením.
- **Respitní péče:** Dočasná úleva pro rodiny pečující o osoby se zdravotním postižením

Komunitní život

Kroměříž nabízí bohatý a rozmanitý komunitní život, který zahrnuje kulturní, společenské a rekreační aktivity. Město je známé svými historickými památkami, jako je Arcibiskupský zámek a Květná zahrada, které jsou zapsány na seznamu UNESCO. Tyto lokality slouží jako centra kulturního dění a přitahují jak místní obyvatele, tak turisty.



Financováno
Evropskou unií

Četné aktivity a instituce společně přispívají k bohatému a pestrému komunitnímu životu v Kroměříži, podporovanému jak městem, tak různými organizacemi a dobrovolníky.

Výběr zajímavých aktivit:

- **Hudební festivaly:**
 - **Letní hudební Kroměříž (LHK):** Festival klasické hudby, který přivádí do města špičkové umělce.
 - **Hudba v zahradách a zámku:** Koncertní série konaná v nádherném prostředí zámku a zahrad.
 - **Letní hudební akademie Kroměříž (LHAK):** Vzdělávací festival pro mladé hudebníky s koncerty a mistrovskými kurzy.
- **Expozice Karla Kryla:** Výstava věnovaná životu a dílu tohoto významného českého písničkáře.
- **Rodinné centrum Klubičko:** Poskytuje různé aktivity a programy pro rodiny s dětmi.
- **Klub seniorů na Hanáckém náměstí:** Místo setkávání a aktivit pro seniory, které podporuje aktivní a společenský život ve vyšším věku.
- **Konzervatoř P. J. Vejvanovského:** Pořádá pravidelné koncerty a kulturní akce, které přispívají k bohatému hudebnímu životu města.
- **Základní umělecká škola (ZUŠ):** Nabízí vzdělávání v oblasti hudby, výtvarného umění, tance a dramatického umění. Pořádá pravidelné koncerty a vystoupení svých žáků.
- **Výstaviště Kroměříž:** Pořádá různé výstavy, veletrhy a kulturní akce, které přispívají k rozmanitému kulturnímu životu města.

Cyklistika

Kroměříž a jeho okolí jsou ideální pro cykloturistiku díky rovnému terénu, který je vhodný pro cyklisty všech úrovní.

2.1.2 Malé město – model Hulín

Lokalita a geografické umístění

Hulín se nachází v centrální části Moravy, v okrese Kroměříž ve Zlínském kraji. Město leží na řece Rusavě a je strategicky umístěno na křižovatce významných dopravních tahů,



Financováno
Evropskou unií

což mu poskytuje dobré spojení s okolními městy, jako jsou Kroměříž, Zlín, Olomouc a Brno.



Město má přibližně 7 000 obyvatel. Nabízí základní infrastrukturu, jako jsou školy, zdravotnická zařízení a různé sociální a komunitní služby. Hulín je známý svou průmyslovou tradicí a aktivním kulturním a společenským životem.

Hulín je dobře dostupný jak silniční, tak železniční dopravou.

Hlavní silniční spojení zajišťuje dálnice D1, která propojuje Prahu s Brnem a Olomoucí, a dálnice D55, která spojuje Hulín s městy Otrokovice a Břeclav. Železniční stanice Hulín je důležitým železničním uzlem, zajišťujícím pravidelné spoje do okolních měst a přispívajícím k dobré dostupnosti pro obyvatele regionu.

Ekonomika a život ve městě

Hulín má rozmanitou ekonomickou strukturu s důrazem na průmyslovou výrobu, služby a zemědělství. Ekonomické aktivity města zahrnují významné průmyslové podniky, které poskytují širokou škálu pracovních příležitostí.

Hlavní ekonomická odvětví:

- **Průmysl:** Hulín je známý svými průmyslovými podniky, zejména v oblasti strojírenství a výroby obráběcích strojů. Firmy působící v těchto odvětvích jsou klíčovými zaměstnavateli a přispívají k ekonomické stabilitě města.
- **Zemědělství:** Rovinatý terén Hané je ideální pro zemědělskou výrobu, která zahrnuje pěstování obilovin, ovoce, zeleniny a dalších plodin.
- **Služby:** Město poskytuje širokou škálu služeb pro své obyvatele, včetně obchodů, restaurací a různých profesionálních služeb.

Nezaměstnanost v Hulíně, která spadá pod okres Kroměříž ve Zlínském kraji, byla k 30. dubnu 2024 na úrovni 3,01. Tato hodnota je mírně nad celostátním průměrem, který činil 2,94 %. Hulín tak vykazuje spíše nízkou nezaměstnanost ve srovnání s jinými okresy v České republice.

Zdravotnictví a sociální služby v Hulíně

Hulín nabízí základní zdravotnické služby pro své obyvatele, včetně několika ordinací praktických lékařů, specialistů a lékáren.

Praktické lékařství a specialisté:



**Financováno
Evropskou unií**

- **Ordinace praktických lékařů:** Ve městě působí několik praktických lékařů, kteří poskytují základní zdravotní péči pro obyvatele.
- **Specialisté:** Hulín má také přístup ke specialistům, kteří nabízejí služby v oblastech jako je stomatologie, gynekologie a pediatrie.

Pro specializovanou a akutní péči obyvatelé Hulína často využívají zdravotnických zařízení v blízkém městě Kroměříž, které nabízí širší spektrum zdravotních služeb včetně nemocnic a specializovaných klinik.

Decent Hulín

Decent Hulín je hlavním poskytovatelem sociálních služeb ve městě. Tato příspěvková organizace nabízí služby zaměřené na podporu seniorů, osob se zdravotním postižením a rodin s dětmi. Mezi klíčové služby patří:

- **Pečovatelská služba:** Poskytuje pomoc seniorům a lidem se zdravotním postižením v jejich domácnostech. Služby zahrnují pomoc při osobní hygieně, přípravě jídla, úklidu a dalších každodenních činnostech.
- **Odlehčovací služby:** Nabízejí dočasnou péči o seniory a osoby se zdravotním postižením, aby si jejich rodinní pečovatelé mohli odpočinout nebo vyřídit osobní záležitosti.
- **Dětské skupiny - jesle:** Provozují dvě dětské skupiny, které poskytují péči o děti ve věku od jednoho do tří let, čímž podporují zaměstnanost rodičů.
- **Stravovací služby:** Kuchyně Decent Hulín zajišťuje stravování pro děti v jeslích a mateřských školách i pro dospělé klienty pečovatelské služby.
- **Prádelna:** Poskytuje služby praní prádla pro klienty pečovatelské služby a další zájemce.

Komunitní život v Hulíně

Hulín nabízí bohatý komunitní život s množstvím kulturních, společenských a sportovních aktivit. Město je známé svou aktivní komunitou a pravidelnými akcemi, které podporují společenský život a soudržnost obyvatel.

Kulturní a společenské akce

Kulturní organizace často připravuje nebo spoluorganizuje Městské kulturní centrum, které zastřešuje činnost kulturního domu, knihovny, muzea i informačního centra. Na realizaci akcí se podílejí také místní spolky, školy a aktivní obyvatelé města.

- **Městské slavnosti:** Hulín pravidelně pořádá různé městské slavnosti, které zahrnují hudební a taneční vystoupení, trhy a další kulturní aktivity.



Financováno
Evropskou unií

- **Koncerty a divadelní představení:** Místní kulturní dům a další zařízení pravidelně hostí koncerty, divadelní představení a výstavy.
- **Knihovna Hulín:** Knihovna poskytuje bohatý výběr knih a organizuje různé vzdělávací a kulturní akce.

Historické a kulturní instituce

- **Muzeum Františka Skopalíka v Záhlnicích:** Muzeum je věnováno životu a dílu tohoto významného agrárníka a politika. Nabízí stálou expozici a pořádá různé kulturní akce a výstavy.
- **Městské informační centrum Hulín:** Poskytuje informace pro turisty a obyvatele města, včetně tipů na výlety, kulturní akce a další aktivity.

Dobrovolní hasiči

- **Sbor dobrovolných hasičů Hulín:** Aktivně se podílí na komunitním životě města. Kromě zásahů při požárech a jiných mimořádných událostech organizují i různé společenské akce, soutěže a ukázky požární techniky. Jejich činnost přispívá k bezpečnosti a soudržnosti komunity.

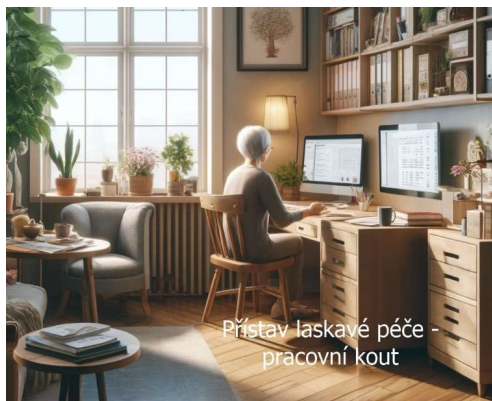
Tyto aktivity a instituce společně přispívají k bohatému a pestrému komunitnímu životu v Hulíně, podporovanému jak městem, tak různými organizacemi a dobrovolníky. V Hulíně také realizuje svoje aktivity řada spolků a neformálních skupin, které se sdružují podle svých zájmů (např. rodiny s dětmi, senioři apod.)



3. PŘÍSTAV LASKAVÉ PÉČE – Popis modelu centra

3.1 Koncept a vize centra

3.1.1 Základní cíl



Základním cílem centra "Přístav laskavé péče" je nabídnout komplexní a okamžitou podporu lidem, kteří čelí vážným životním situacím spojeným se zdravotními problémy. Centrum bude místem, kde lidé mohou najít klid a bezpečí, získat užitečné rady a informace, a to vše v prostředí, které je pro ně přirozené a přátelské. Díky tomu budou schopni lépe zvládat své problémy a efektivněji řešit důležité záležitosti ve správném pořadí.

Klíčové aspekty konceptu:

- **Okamžitá pomoc:** Lidé získají potřebnou podporu ihned, když ji potřebují, což jim umožní efektivně řešit své problémy a ušetřit čas i peníze¹. Tím se vyhnou opakovanému hledání podpory na různých místech, které často nepřinášejí užitečné odpovědi.
- **Prioritizace a plánování:** Centrum pomůže klientům stanovit si priority a vytvořit efektivní plán řešení jejich situace. To zahrnuje jak zdravotní, tak sociální, ekonomické a praktické aspekty života.
- **Holistická podpora:** Poskytne nejen praktické rady a informace, ale i péči o duševní klid a pohodu, podporu v provozních věcech života a péči o sebe sama.
- **Bezpečí, důvěra, diskrétnost:** Veškeré aktivity jsou určeny pro klienta samotného, nejsou pořizovány záznamy, poradce nepracuje s jejich osobními daty. Případné záznamy a instrukce včetně plánů si klient vždy odnáší s sebou.

¹ Finanční a časová úspora se týká nejen klientů samotných, ale také zdravotnických, sociálních, neziskových organizací, kde se lidé snaží najít odpovědi na široké spektrum svých témat. Rovněž může efektivněji působit veřejná správa a neformální subjekty, protože dnes lidé konzultují cca z 6 subjekty a 6 neformálními kontakty, než získají relevantní informace a mohou začít svoji situaci nějak řešit.



Vize:

- **Přátelské a přirozené prostředí:** Centrum bude umístěno v prostředí, které je lidem blízké a přátelské, jako jsou komunitní centra, knihovny a informační centra. Může se stát také součástí provozu vhodného centra a rozšířit portfolio již poskytovaných služeb. Tím se zajistí, že pomoc bude poskytována v co nejpřirozenějším a nejméně stresujícím prostředí.
- **Komunitní duch:** Otevřený prostor centra bude podporovat neformální interakce mezi různými generacemi a zájmovými skupinami, čímž se bude posilovat možnost zůstat v kontaktu s běžným životem i ve velké krizi.
- **Profesionalita a lidskost:** Centrum bude klást důraz na vysokou odbornou úroveň poskytovaných služeb, která bude vždy kombinována s lidským a empatickým přístupem.

Síťování a spolupráce:

Centrum bude hrát aktivní roli v síťování s dalšími organizacemi a institucemi v komunitě. Bude se podílet na práci veřejné správy a podporovat veřejnou diskusi na téma dobrého života až do jeho konce.

Může se opřít o metody case managementu, který se zaměřuje na koordinaci služeb a zdrojů pro jednotlivce nebo skupiny s cílem efektivně řešit jejich komplexní potřeby, pokud si ovšem zachová široký vhlad do komunity a respekt k jejímu významu pro ukotvení každého jejího člena.

3.1.2 Dispoziční řešení – ideální situace

Centrum "Přístav laskavé péče" bude navrženo s ohledem na maximální přístupnost a pohodlí pro své uživatele. Bude upraveno dle možností konkrétní lokality a integrace centra do již existujícího komunitního centra či jiné organizace. Centrum může fungovat i samostatně, bylo by však užitečné integrovat ho do prostředí, které podporuje přirozený pohyb komunity a lidé jsou na něj zvyklí.

Hlavní funkční zóny:

- **Vstupní prostor (sdílený) :**



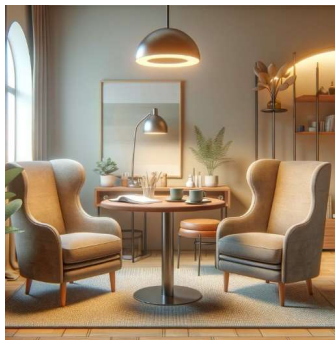
- **Vstupní hala:** Přivítání návštěvníků a orientace v centru. Prostor může být sdílený, výborné je, když je zde možnost posedět, dát si drobné občerstvení. Propojování generací také přirozeně podpoří regenerační schopnosti psychiky. Neuškodí tedy např. ani čekání v blízkosti dětského koutku a podobně. V prostoru by měla být možnost usednout na okraji rušnější zóny a bezpečně ji sledovat bez vlastního zapojení. Informace mohou být vyřešeny jednoduchými popisky a QR kódy, takže detailnější informace nebude nutné číst z panelů nebo nástěnek.



2. Otevřený prostor (sdílený):

- **Společenský prostor:** Pro různé komunitní aktivity, setkání, workshopy a přednášky či neformální diskuse. Vhodný také k drobnějším aktivitám – čtení, trávení času. Ideálně pomůže osobám v krizi zapojit se do běžných aktivit komunity na tak dlouhý čas, jak je to pro ně vhodné a dostupné.

3. Konzultační místnosti (oddělená – základní prostor Přístavu laskavé péče)



- **Variabilní vybavení:** Větší místnost, ideálně 2 místnosti, které budou vybaveny variabilním nábytkem pro individuální i skupinovou práci. Zásadní je možnost mít k práci soukromí a klid pro důkladné rozhovory, konzultace a poradenství. Buď místnost samotná nebo prostor v její blízkosti také musí být vybaven kancelářským nábytkem a potřebami pro práci zaměstnanců, případně externích konzultantů, lektorů a dobrovolníků.

4. Multifunkční sál (sdílený):

- Pro větší akce, semináře a vzdělávací programy. Sál bude sdílený s komunitním centrem, vybaven audiovizuální technikou a flexibilním uspořádáním sezení.

5. Technické a sanitární zázemí (sdílené):



- **Sociální zařízení:** Toalety přizpůsobené pro osoby s omezenou pohyblivostí.
- **Technické místnosti:** Pro skladování a údržbu technického vybavení centra.

3.1.3 Poskytované služby a aktivity

Centrum "Přístav laskavé péče" může poskytovat širokou škálu služeb a aktivit navazujících na možnosti lokality, kde bude model uplatněn. Má být totiž zaměřen komunitně a tedy směřovat k co „nejnormálnějšímu životu“, tedy aktivitám, které jsou v místě obvyklé a dobře přijímané. Výhodné pak také je, že pro tyto typy aktivit jsou v místě vytvořeny zdroje, na které se centrum může navázat. Služby budou rozděleny do tří hlavních kategorií:

- **Základní** – služby poskytované v každém centru jako minimální základ se zaměřením na ranou paliativní podporu.
- **Doplňující** – odborné a komunitní služby, které budou dostupné v návaznosti na možnosti a zdroje komunity a rozpočet centra.
- **Nástavbové** – služby, které jsou pro klienty užitečné, mají vysokou míru specializace nebo unikátnosti. Mohou vyžadovat finanční podíl ze strany klientů nebo být realizovány ve spolupráci s jinou organizací.

Základní služby

Základní služby umožňují vytvořit prostor, kde klienti získají zásadní informace a mohou vytvořit svůj plán postupu pro dobrý život. Základní služby by měly zachovávat princip nízkobariérovosti a být poskytovány bezplatně.

1. Poradenství a konzultace:

- Centrum bude poskytovat individuální a skupinové konzultace. Kmenoví zaměstnanci budou pro tyto konzultace vyškoleni a budou využívat své vzdělání. Pokud to bude možné, budou využívat malé úvazky odborníků, kteří jejich odbornost vhodně doplní
- Konzultace budou zaměřené na:
 1. Podporu klienta a vytvoření prostředí klidu a bezpečí
 2. Stanovení priorit, vytvoření realizovatelného plánu a nalezení vhodného řešení
 3. Nalezení nejlepší možné cesty se zachováním maxima času pro život klienta i jeho rodiny



Financováno
Evropskou unií

4. Budou moci využívat inovativní metodu – Kartičky priorit „K mysu Dobré naděje“.
 5. Podporu sítě – tedy zdravotníků, sociálního sektoru, veřejné správy i komunity prostřednictvím toho, že poradenství umožní neztrácet čas marnými konzultacemi a opakovanou emoční podporou bezradných klientů a pacientů.
- Doporučené a otestované metody práce:
 1. Techniky krizové intervence
 2. Konzultační postupy zaměřené na řešení (solutions focus)
 3. Skupinové konzultace metodou Otevřeného dialogu,
 4. Využití systemické desky – „desky rodiny“
 5. Práce s koučovacími a terapeutickými kartami

2. Podpora a bezpečí:

- Centrum vytvoří prostor, kde klient najde klid a není hodnocen, pokud projeví obavy, strach či další emoce. Bude si tady moci také v klidu posedět a nabrat síly, pokud to bude vnímat jako užitečné. Může si přijít popovídat „jen tak“ V centru vždycky najde šálek kávy nebo čaje a příjemnou atmosféru, která umožní klidné přemýšlení.



- Podpůrné skupiny budou poskytovat prostor pro sdílení zkušeností a vzájemnou podporu mezi klienty. Budou pojaty jako „chvilka s kávou“ a jejich atmosféra nebude formální, ačkoliv budou nenásilně facilitovány.



3. Síťování v lokalitě:

- Centrum bude aktivně síťovat s místními organizacemi a institucemi, aby zajistilo co nejširší dostupnost podpory a služeb pro své klienty. Pracovník (či pracovníci) bude usilovat o to, aby měli odborníci ze zdravotnických a sociálních služeb informace o centru a nabízeli návštěvu vhodným pacientům/klientům. Bude propojovat subjekty, které podporují komunitní život, a to včetně komerčních akcí a aktivit typu festival či sportovní akce.
- Síťování bude zahrnovat spolupráci s veřejnou správou a okolními obcemi.

4. Osvěta:

- Centrum bude organizovat drobné vzdělávací a informační akce a prezentaci na internetu včetně sociálních sítí.
- Informační materiály budou dostupné v elektronické i papírové podobě pro všechny klienty. Budou obsahovat důležité informace o smysluplnosti života v každé jeho části a v každém dni a hodině, podporu života s rodinou a blízkými a samozřejmě informace o možnostech využití podpůrných služeb, jako jsou sociální, hospicové, dobrovolnické, komunitní i o podpoře ze strany státní a veřejné správy.
- Osvěta bude také zahrnovat články, příspěvky na sociálních sítích a besedy.

Doplňující služby

Mohou být poskytovány, pokud to umožní kapacity a zdroje centra. Nezbytnou podmínkou je také poptávka po službě, ale také její reálný (nikoliv formální) nedostatek v území. Budou tvořit unikátnost konkrétního centra, protože mohou využívat aktivity typické pro území a tvořit tak zajímavé synergie. Dle povahy a náročnosti služby se na nich mohou klienti částečně finančně podílet.

1. Podpora a asistence:

- Centrum může poskytovat praktickou pomoc s administrativou, vyřizováním úředních záležitostí a dalšími praktickými úkoly.
- Služby mohou být propojeny na další služby v komunitě, které mohou pomáhat klientům k užitečnému využití (např. seniortaxi, úklidové firmy, poskytovatelé stravy atd.). Forma poskytování služby přitom není zásadní.

2. Vzdělávání:

- Centrum může nabízet různé vzdělávací programy a kurzy pro klienty, zaměřené na rozvoj dovedností a znalostí potřebných pro zvládnání jejich situace.



- Vzdělávací programy budou přizpůsobeny potřebám klientů a neformálních pečujících, budou zaměřeny také na „normální život“ a návrat k němu. Budou zahrnovat jak teoretické, tak praktické složky.

3. **Terapeutická podpora:**

- Centrum může poskytovat terapeutické služby, včetně psychoterapie, lehkého kondičního cvičení a dalších forem pomoci zaměřených na zlepšení duševního a fyzického zdraví klientů.
- Terapeutická podpora bude zahrnovat individuální i skupinové terapie.

4. **Relaxace:**

- Centrum bude nabízet různé relaxační aktivity, jako je jóga, meditace a jiné techniky zaměřené na zklidnění mysli a zlepšení duševní pohody klientů.

Nástavbové služby

Nejvyšší úroveň služeb, které vyžadují odbornou spolupráci a přípravu. Mohou být pravidelné i jednorázové a mohou rozšířit a zpestřit nabídku centra a přivést do něj další klienty, ale také sympatizanty. Do této kategorie mohou také patřit služby na jejichž poskytování budou klienti participovat.

1. **Arteterapie:**

- Centrum může poskytovat arteterapeutické služby, které umožní klientům vyjádřit své emoce a zvládat stres prostřednictvím umělecké tvorby.
- Arteterapie bude zahrnovat různé formy umění, včetně malby, kresby, hudby, vaření a dalších kreativních činností.

2. **Odborné přednášky:**

- Centrum bude organizovat odborné přednášky zaměřené na aktuální témata související s dobrým životem, zdravím, právem a sociálními službami.
- Přednášky budou vedeny odborníky z různých oblastí a budou poskytovat klientům důležité a aktuální informace.

3. **Právní poradenství:**

- Centrum může nabízet právní poradenství pro klienty, kteří potřebují pomoc při řešení právních záležitostí souvisejících s jejich situací.



- Právní poradenství bude zahrnovat konzultace a pomoc při vyřizování právních dokumentů, k nimž patří řešení témat majetku, poslední vůle a uspořádání osobních záležitostí.



4. Zdroje a materiály

4.1 Lidské zdroje

Potřebné lidské zdroje (personál, dobrovolníci)

Pro efektivní fungování centra "Přístav laskavé péče" bude nezbytné zajistit adekvátní lidské zdroje, které zahrnují jak profesionální personál, tak dobrovolníky. V základní verzi bude centrum zaměstnávat klíčový personál a spolupracovat s externími odborníky.

4.1.1 Profesionální personál

1. Vedoucí a poradenský pracovník – 0,6 úvazku:

- Vedoucí centra bude zároveň vykonávat roli poradenského pracovníka. Bude zodpovědný za řízení centra, koordinaci aktivit, poskytování konzultací a podpory klientům.
- Vedoucí bude také odpovědný za síťování, osvětu, plánování, organizaci a kontrolu provozních činností a komunikaci s externími partnery a organizacemi.

2. Administrativní pracovník (0,4 úvazku):

- Administrativní pracovník bude poskytovat administrativní podporu centra, spravovat dokumentaci a komunikaci s klienty.
- Pomoc při organizaci akcí a aktivit centra, doplňování webové prezentace aktuálním obsahem

3. Ekonom (0,1 úvazku):

- Ekonom bude zodpovědný za finanční řízení centra, přípravu rozpočtů, účetnictví a správu financí.

4.1.2 Externí odborníci a dobrovolníci

Budou zapojováni dle možností, dostupných zdrojů a potřeb komunity a klientů. Seznam je spíše indikativní. Odborníci mohou své služby nabízet jako placení experti, jako dobrovolníci případně obě tyto role kombinovat.

1. Sociální pracovník

- Pomoc při řešení sociálních problémů, poskytování poradenství a asistence při vyřizování administrativy.

2. Kaplan/duchovní/pastorační asistent

- Poskytování duchovní podpory a řešení témat přesahu.



3. Právník

- Poskytování právních rad a podpory, pomoc s přípravou smluv a dalších dokumentů

4. Odborní lektoři a školitelé:

- Poskytování vzdělávacích programů, seminářů a workshopů zaměřených na relevantní témata pro klienty centra.
- Spolupráce s externími odborníky na zajištění kvalitního vzdělávání a osvěty.

4.1.3 Vzdělávání zaměstnanců a dobrovolníků, supervize

1. Vzdělávání:

- Centrum bude zajišťovat pravidelné vzdělávací programy a školení pro všechny zaměstnance a dobrovolníky, aby byli schopni poskytovat kvalitní a efektivní podporu klientům.

2. Supervize:

- Centrum bude poskytovat individuální i skupinovou supervizi pro zaměstnance a dobrovolníky, aby mohli reflektovat svou práci, získávat zpětnou vazbu a zlepšovat své dovednosti.

4.1.3 Materiální a technologické zdroje (vybavení, zásoby)

Přehled materiálních a technických zdrojů je indikativní, počítá s kompletním vybavením centra, což může být velmi individuální v závislosti na lokálních podmínkách a navázání Příkladu na jiné komunitní aktivity, kdy může být pro rozpočet pozitivní např. sdílení prostor s další službou či jiné vstupní podmínky. Tabulka (i s toto výhradou) slouží jako základní zdroj pro konstrukci rozpočtu.

Kategorie	Položka	Popis
Kancelářské vybavení	Nábytek	Psací stoly, židle, kancelářské skříně, regál, knihovna
	Technika	Počítače, multifunkční tiskárna, telefony, televize, monitor, reproduktory
	Kancelářské potřeby	Papír, pera, sešity, složky, kancelářské sponky, nástěnky, fixy
Konzultační a terapeutické vybavení	Nábytek	Pohodlná křesla, stolky, lampa



	Pomůcky	Systemická deska, kartičky priorit, flipcharty, tabule, fixy, papíry, karty, kostky, reproduktor, aromalampa
	Technika	Audiovizuální vybavení, monitor na zeď, interaktivní tabule
Komunitní a relaxační vybavení	Nábytek	Stůl a šest židlí, 14 stohovatelných židlí, stohovatelné odkládací stolky, kávovar, kuchyňský koutek s nádobím
	Dekorace	Rostliny, obrazy,
	Kavárenské vybavení	Hrničky, sklenice, lednice, mikrovlnná trouba, textilie
Sklad	Technické místnosti	Regály a úložné prostory
Provozní zásoby		Káva, čaj, cukr, mléko, občerstvení, čisticí prostředky

4.1.4 Technologické zdroje (software, služby, aplikace)

Vzhledem k pokročilé digitalizaci ve společnosti je nutné počítat s tím, že centrum může fungovat také na dálku. Ať už se jedná o poradensko-konzultační rovinu práce nebo o síťování, osvětlu či propojování s dalšími centry či obdobnými subjekty. Na této úrovni je tedy nutno připravovat a zahajovat práci centra s vhodným vybavením a službami.

Všude, kde je to možné může Přístav využívat darovací programy případně informační systémy, které jsou pro projekt nastaveny u spolku Dlaně z.s.

Kategorie	Položka	Popis
Komunikační nástroje	E-mail klient	Program pro správu e-mailové komunikace (např. Outlook, Gmail)
	Videokonference	Aplikace pro pořádání online schůzek a konzultací (např. Zoom, Microsoft Teams, Google Meet)
	Chatovací aplikace	Nástroje pro rychlou textovou komunikaci (např. Slack, Microsoft Teams)
Software pro správu dokumentů a databází	Office Suite	Balík kancelářských aplikací pro tvorbu dokumentů, tabulek a prezentací (např. Microsoft Office, Google Workspace)
	Správa dokumentů	System pro ukládání, sdílení a správu dokumentů (např. SharePoint, Google Drive)
Správa projektů a úkolů	Projektové řízení	Nástroje pro plánování a správu projektů (např. Asana, Trello, Microsoft Project)
Finanční a účetní software	Účetní software	Programy pro správu financí a účetnictví (např. QuickBooks, Xero)
Bezpečnost a ochrana dat	Antivirové programy	Software pro ochranu před virem a malwarem (např. Norton, McAfee)



	Zálohovací software	Nástroje pro zálohování a obnovu dat (např. Acronis, Backblaze)
	Šifrovací software	Aplikace pro šifrování citlivých dat (např. VeraCrypt, BitLocker)

4.1.5 Služby spojené s prací v digitálním prostoru

Služby	webhosting
	Připojení k internetu
	Správa sociálních sítí
	ICT podpora

4.1.6 Další potřebné zdroje a investice

Další zdroje jsou vyčleněny do samostatné subkapitoly vzhledem k jejich očekávané vysoké variabilitě, kdy výše nákladu bude souviset se vstupními podmínkami vzniku centra, kdy např. pronájem v městské nemovitosti může být dostupnější než v komerčním prostoru. Podobné je to s oblastí energií. Také vzdělávání může být kvalitně poskytnuto v různých cenových úrovních a okolnosti těchto proměnných jsou předem obtížně predikovatelné. Přesto je potřebné s těmito náklady počítat a mít je zařazené v potřebných částech této studie.

Další typy náklady spojené s provozem
Pronájem
Energie
Vzdělávání
Využití automobilu, doprava
Pojištění
Cestovné
Účast na konferencích, prezentace
Občerstvení



5. Ukotvení Přístavu laskavé péče v prostředí



Obsahem této kapitoly je stručný základ strategie pro síťování a spolupráci, která bude následně rozpracována vždy v návaznosti na analýzu konkrétního prostředí. Vzhledem k unikátnosti myšlenky rané paliativní podpory není tato kapitola pojímána jako analýza konkurence vzhledem k tomu, že potenciálních konkurentů je málo, nejsou

propojeni a v současné době se jeví efektivněji zdroje najít, podpořit a doprovodit ke spolupráci a společnému zaměření na řešení. Věříme, že právě „Přístav“ může takovou spolupráci nejen podpořit, ale také iniciovat.

5.1 Strategie pro Síťování a spolupráci – město střední velikosti - Kroměříž

5.1.1 Analýza konkurence a synergické působení

Vzhledem k inovativnosti centra a ranému zásahu, který nabídne klientům, a to včetně propojování různých typů informací relevantních pro konkrétní lokalitu a člověka, v současné době není k dispozici přímá konkurence.

Jedinou výjimku tvoří situace neformálního sdílení zkušeností, které (dle našich analýz) nejčastěji vedou k nalezení vyhovující cesty vzhledem k tomu, že formální subjekty trpí akutním a naléhavým nedostatkem času a v současné době také nedostatečnou kapacitou ke sdělování zpráv o potenciálních rizicích, které sebou vážná onemocnění přinášejí. Část konkurence tady zůstane z výše uvedených důvodů nenaplněna a strategie se zaměří na zapojení do stávajících struktur a vlastní síťování.

Identifikace klíčových subjektů spolupráce

Subjekty s nejvyšším potenciálem pro spolupráci

Vzhledem k ukotvení centra do komunity jsou nejbližšími a nejzajímavějšími subjekty pro spolupráci organizace, které realizují aktivity pro komunitu jsou pro ně přitažlivé také tím, že jsou snadno dostupné a podporují sociální aktivity a sounáležitost. Zajímavými partnery tedy mohou být:

Rodinné centrum Klubíčko

- Rodinné centrum Klubíčko poskytuje různé aktivity a programy pro rodiny s dětmi, což je v souladu s cíli Přístavu laskavé péče zaměřenými na podporu rodin a dětí v krizových situacích.



Financováno
Evropskou unií

- Spolupráce s Klubíčkem může zahrnovat sdílení prostor, organizaci společných akcí a poskytování vzájemné podpory klientům.

Knihovna Kroměříž

- Knihovna v Kroměříži je významným centrem komunitního života a vzdělávání. Poskytuje bohatý výběr knih a organizuje různé vzdělávací a kulturní akce.
- Přístav laskavé péče může využít knihovnu jako místo pro informační a vzdělávací akce, workshopy a podpůrné skupiny. Knihovna také nabízí prostor pro neformální setkávání a sdílení zkušeností mezi klienty.

Komunitní centrum

- Komunitní centrum, které je v Kroměříži připravováno, může v budoucnu hrát zajímavou roli v podpoře společenského života a poskytování prostoru pro různé aktivity a služby. Je ideálním partnerem pro síťování a realizaci společných programů.

Zdravotnická zařízení a sociální služby:

Nemocnice Kroměříž

- Nabízí široké spektrum lékařských služeb včetně akutní a specializované péče. Poskytuje moderní lékařské vybavení a je akreditována pro vzdělávání zdravotnického personálu.

Psychiatrická nemocnice v Kroměříži

- Poskytuje komplexní psychiatrickou péči a specializované služby, včetně psychoterapie a rehabilitace. Je významným zařízením svého druhu v ČR.

Nemocnice Milosrdných sester sv. Vincence de Paul

- Soukromé lůžkové zařízení poskytující následnou péči, včetně paliativní péče a rehabilitace. Nabízí také duchovní podporu pacientům.

Sociální služby města Kroměříže

- Poskytují širokou škálu služeb pro seniory, osoby se zdravotním postižením a lidi v sociálně obtížných situacích, včetně domovů pro seniory a pečovatelských služeb.

Charita Kroměříž

- Církevní organizace poskytující sociální a zdravotní služby, včetně azylových domů, domácí zdravotní péče a poradenství pro osoby v krizových situacích.



**Financováno
Evropskou unií**

Horizont Kroměříž

- Nezisková organizace zaměřená na podporu osob se zdravotním postižením a jejich rodin, poskytuje osobní asistenci, denní stacionář a podporované zaměstnávání.

Substituty a alternativní služby

- Alternativní řešení, která by mohli klienti zvolit v návaznosti na využití služeb "Přístavu laskavé péče", respektive místo této služby

Služby mobilních hospiců

- Poskytují péči nevyлéčitelně nemocným pacientům v domácím prostředí. Zaměřují se na paliativní péči, symptomatickou léčbu a podporu rodin pacientů. Žádný mobilní ani lůžkový hospic nemá sídlo v Kroměříži ani v jeho okolí

Pahop

- Pahop je zdravotní ústav paliativní a hospicové péče se sídlem v Uherském Hradišti. Specializuje se na domácí paliativní péči a poskytuje komplexní služby zahrnující lékařskou, ošetrovatelskou a psychologickou podporu přímo v domácnostech pacientů

Strom života

- Strom života je organizace sídlící v Novém Jičíně, která nabízí širokou škálu služeb pro nevyлéčitelně nemocné a jejich rodiny. Poskytuje psychosociální podporu, poradenství a duchovní péči s cílem zlepšit kvalitu života pacientů a jejich blízkých.

Město Kroměříž – Potenciál spolupráce s veřejnou správou

Komunitní plánování sociálních služeb

- Město Kroměříž aktivně participuje na Komunitním plánování sociálních služeb, což zahrnuje spolupráci s různými poskytovateli sociálních služeb, neziskovými organizacemi a veřejností. Cílem je identifikovat a řešit potřeby obyvatel města v oblasti sociálních služeb.
- Přístav laskavé péče bude koordinovat své služby s tímto plánováním, aby zajistil efektivní a cílenou podporu pro své klienty.

Strategie rodinné a seniorské politiky

- Kroměříž má vypracovanou Strategii rodinné a seniorské politiky, která se zaměřuje na zlepšení kvality života rodin a seniorů. Tato strategie zahrnuje podporu rodin s dětmi, péči o seniory a vytváření podmínek pro aktivní stárnutí.

Okomentoval(a): [EP1]: Už s odrážkou, nebo odrážku vymazat, že je to úvod k službám níže?



- Přístav laskavé péče se do této strategie zapojí poskytováním specifických služeb pro rodiny a seniory, které doplní a rozšíří stávající nabídku města.

Místní akční plánování (MAP)

- Město se účastní Místního akčního plánování, které zahrnuje spolupráci škol, zřizovatelů a dalších místních aktérů na zlepšování kvality vzdělávání. Cílem je vytvořit podmínky pro lepší vzdělávací výsledky a rozvoj kompetencí dětí a mládeže.
- Přístav laskavé péče může spolupracovat s MAP na poskytování vzdělávacích programů pro děti a mládež, zejména v oblasti zdravého životního stylu a zvládání stresu.

Program Zdravé město

- Kroměříž je zapojena do programu Zdravé město, který podporuje zdraví a kvalitu života obyvatel prostřednictvím různých aktivit a projektů zaměřených na zdravý životní styl, prevenci nemocí a udržitelný rozvoj.
- Přístav laskavé péče se bude aktivně podílet na aktivitách Zdravého města, propagovat zdravý životní styl a poskytovat informace a podporu pro udržení a zlepšení zdraví obyvatel.

5.2 Strategie pro Síťování a spolupráci – malé město – Hulín

Vzhledem k inovativnosti centra a ranému zásahu, který nabídne klientům, a to včetně propojování různých typů informací relevantních pro konkrétní lokalitu a člověka, v současné době není k dispozici přímá konkurence.

Jedinou výjimku tvoří situace neformálního sdílení zkušeností, které (dle našich analýz) nejčastěji vedou k nalezení vyhovující cesty vzhledem k tomu, že formální subjekty trpí akutním a naléhavým nedostatkem času a v současné době také nedostatečnou kapacitou ke sdělování zpráv o potenciálních rizicích, které sebou vážná onemocnění přinášejí. Studie se tedy nebude zabývat tématem konkurence, protože by kapitola zůstala nenaplněna. Zaměří se na zapojení do stávajících struktur a vlastní síťování.

Identifikace klíčových subjektů spolupráce

Subjekty s nejvyšším potenciálem pro spolupráci Vzhledem k ukotvení centra do komunity jsou nejbližšími a nejzajímavějšími subjekty pro spolupráci organizace, které realizují aktivity pro komunitu. Jsou pro ně přitažlivé také tím, že jsou snadno dostupné a podporují sociální aktivity a sounáležitost. Zajímavými partnery tedy mohou být:



Knihovna Hulín

- Knihovna v Hulíně je významným centrem komunitního života a vzdělávání. Poskytuje bohatý výběr knih a organizuje různé vzdělávací a kulturní akce.
- Přístav laskavé péče může využít knihovnu jako místo pro informační a vzdělávací akce, workshopy a podpůrné skupiny. Knihovna také nabízí prostor pro neformální setkávání a sdílení zkušeností mezi klienty.

Informační centrum Hulín

- Informační centrum v Hulíně nabízí informace občanům i návštěvníkům, ale také organizuje výstavy a různé akce, má k dispozici prostor přímo na náměstí.
- Je ideálním partnerem pro síťování a realizaci společných programů.

Město Hulín

- Město Hulín, prostřednictvím své radnice, představuje klíčového partnera pro spolupráci s centrem "Přístav laskavé péče". Hulín se dlouhodobě angažuje v podpoře komunitního života a rozvoji veřejných služeb. Program rozvoje města Hulín, zahrnuje cíle a projekty zaměřené na zlepšení kvality života obyvatel, rozvoj infrastruktury a podporu sociálních služeb. Spolupráce s radnicí umožní efektivní integraci centra do místních struktur a optimalizaci využití dostupných zdrojů pro podporu obyvatel v krizových situacích.

Místní akční skupina Jižní Haná

- Místní akční skupina (MAS) Jižní Haná je dalším důležitým partnerem pro "Přístav laskavé péče". MAS Jižní Haná se zaměřuje na rozvoj venkovských oblastí, podporu místních iniciativ a zlepšování kvality života obyvatel. Spolupráce s MAS Jižní Haná umožní využití grantových programů, podporu místních projektů a efektivní zapojení do regionálních rozvojových strategií. Společně s radnicí Hulína a dalšími místními organizacemi může MAS Jižní Haná přispět k vytvoření robustní sítě podpory pro obyvatele v krizových situacích.

Zdravotnická zařízení a sociální služby:

- Ordinace praktických lékařů a specialistů v Hulíně
- Sociální služby poskytované organizací Decent Hulín
- Spolupráce s nemocnicemi a specialisty v blízkém městě Kroměříž

Substituty a alternativní služby

- Alternativní řešení, která by mohla klienti zvolit v návaznosti na využití služeb "Přístavu laskavé péče", respektive místo této služby:



- Služby mobilních hospiců
- Pahop
- Carpe Diem

Komunitní plánování sociálních služeb

- Město Hulín se aktivně účastní Komunitního plánování sociálních služeb v ORP Kroměříž, což zahrnuje spolupráci s různými poskytovateli sociálních služeb, neziskovými organizacemi a veřejností. Cílem je identifikovat a řešit potřeby obyvatel města v oblasti sociálních služeb.

5.3 Plán implementace síťování a spolupráce

Identifikace a oslovení partnerů

- Vytvoření seznamu potenciálních partnerů a vypracování strategie pro jejich oslovení.
- Vytvoření memoranda o spolupráci a pravidel - „desatera“ pro spolupráci sítě, nabídka spolupráce s prezentací užitečnosti
- Oslovení partnerů, seznámení
- Zapojení do již existujících struktur v rámci jimi daných pravidel



Organizace a řízení spolupráce

- Vytvoření struktury pro řízení spolupráce, zahrnující pravidelné schůzky, sdílení informací a vyhodnocování výsledků.
- Zavedení systému pro sledování a hodnocení přínosů spolupráce.
- Hledání atraktivních možností pro spolupráci a zapojování komunity
- Sdílení odborných zkušeností a hledání nových možností
- Prezentace výsledků spolupráce a šíření dobré praxe

5.4 Komunikace a propagace

- Vytvoření komunikační strategie pro zvýšení povědomí o centru a jeho službách.



- Aktivní propagace úspěšných příběhů a výsledků spolupráce v místních médiích a na sociálních sítích.

5. Přínosy a dopady

6.1 Sociální přínosy pro komunitu

Centrum "Přístav laskavé péče" přináší sociální přínosy pro komunitu tím, že poskytuje včasnou a cílenou podporu osobám v raných fázích krize, tedy okamžitě, kdy sami pocítí potřebu zorientovat se. Nedochozí tak k zatěžování celého systému a zejména k přetěžování jednotlivců i celých rodin, které jsou i tak v těžké situaci, často v závěru života. Přísně respektující a individuální přístup umožňuje klientům a jejich rodinám lépe se připravit na náročné situace a minimalizovat nejistotu, což má následující sociální přínosy:

- **Včasná a informovaná pomoc:** Klienti získají přístup k relevantním informacím a podpůrným službám, což jim umožní přijímat informovaná rozhodnutí a efektivně plánovat další kroky. Získají svůj plán a budou moci postupně doplňovat své kompetence i odolnost.
- **Podpora komunity:** Centrum bude fungovat jako spojovací článek mezi různými komunitními službami, čímž podpoří spolupráci a síťování mezi místními organizacemi. Současně budou klienti do dalších služeb přicházet cíleně a připraveni, budou řešit konkrétní potřebu. Tím dojde k usnadnění komunikace a spolupráce
- **Zvýšení sociální soudržnosti:** Díky podpoře a sdílení zkušeností mezi klienty se posílí pocit sounáležitosti a vzájemné podpory v komunitě.

6.2 Ekonomické přínosy

Ekonomické přínosy centra jsou značné, protože včasná intervence a plánování přináší efektivní využití zdrojů a úspory v dlouhodobém horizontu:

- **Úspora nákladů:** Včasná péče a prevence komplikací mohou snížit potřebu času stráveného ve zdravotnických zařízeních, ale také na konzultacích u lékařů, nákladných zdravotnických zákroců a hospitalizací. Rovněž dojde k úspoře času zdravotníků, ale i snížení „pročekaných“ hodin v čekárnách a na úřadech bez výsledku. To vše jsou důležité zdroje, protože čas je možné efektivně trávit činnostmi, která nepřináší ekonomické ztráty (např. nutností volit neplacená volna v zaměstnání).



- **Optimalizace zdrojů:** Centrum umožní lepší alokaci lidských a finančních zdrojů tím, že poskytne koordinovanou a cílenou podporu.
- **Podpora lokální ekonomiky:** Centrum vytvoří pracovní místa a přispěje k místní ekonomice prostřednictvím podpory nabídky lokálních služeb a dodavatelů podle potřeb klientů (např. úklidové služby, donáška jídla, ale také drobnější kulturní akce, individuální péče fyzioterapeuta, předčítání apod.)

6.3 Dopad na snižování zdravotních rizik a pohodu cílové skupiny

Díky zaměření na včasnou podporu a prevenci negativních dopadů krizových situací bude centrum mít výrazný pozitivní dopad na zdraví a pohodu klientů:

- **Minimalizace dalších zdravotních rizik:** Klienti obdrží potřebnou péči a podporu, což přispěje k jejich celkové pohodě a snížení stresu. Jejich blízcí budou schopni jednak podpořit samotné nemocné blízké, ale také myslet na své zdraví a zaměřit se na péči o ně.
- **Podpora kvality života:** Díky informovanému plánování a včasné podpoře budou mít klienti možnost zachovat si vyšší kvalitu života i v obtížných situacích. Cílem je sledovat dobrý život a jeho prožívání dle přání a možností.
- **Prevence zdravotních komplikací:** Včasná intervence a cílená podpora mohou předejít zhoršení zdravotního stavu a komplikacím. Porozumění situaci a dobrá odborná podpora pak umožní dobře zvažovat lékařské zákroky tak, aby byly v souladu s přáním klienta a nedocházelo k realizaci náročné a nákladné léčby tam, kde není v souladu s osobními preferencemi klienta/pacienta.

6.4 Environmentální dopady

Centrum "Přístav laskavé péče" bude každodenně dbát na minimalizaci svého environmentálního dopadu a bude k tomu využívat současné vědecké poznání a dostupné možnosti.

Udržitelný provoz: Centrum se zaměří na energeticky úsporné technologie a využití obnovitelných zdrojů energie, minimalizaci odpadu a jeho třídění. Omezí tisk zbytných dokumentů a soustředí se na svoji digitalizaci a digitální stopu.



Financováno
Evropskou unií

6. Finanční plán a rozpočet

Rozpočet je kalkulován ve 3 variantách:

- **Základní varianta** je možná k využití jako pilotní, případně je to varianta „přežití“ s výrazně okleštěným provozem, kdy jsou poskytovány pouze základní služby. Jedná se o variantu, kterou lze použít pouze po kratší období, jinak vzrůstá riziko ztráty kvalifikovaného personálu a tím ohrožení provozu centra.
- **Varianta plného provozu** umožňuje realizovat základní i doplňující činnosti a nabídnout klientům širší spektrum podpory, rovněž již umožňuje soustředit se na síťování a zlepšování práce
- **Ideální varianta** spojuje základní, doplňující i nastavbové činnosti, umožňuje kvalitní podporu síťování a zapojování do komunitních aktivit s péčí o klienty i péčí o tým.

Vzhledem k rizikům lze doporučit pracovat minimálně s variantou plného provozu a hledat pro rozpočet financování z více zdrojů, případně aktivity udržitelně integrovat do organizace s komunitním přesahem (Knihovny, rodinného či informačního centra).

7.1 Počáteční náklady – vybavení a technologie

V prvním roce provozu je nutné centrum vybavit a pořídit potřebné technologie. Rovněž je potřeba zakalkulovat náklady na přípravu a doprovázení nového zaměstnance úvodním obdobím zahájení činnosti centra. (Není v rozpočtu zahrnuto).

Rozpočet nepočítá s možnostmi využití částečně vybavených nebo vybavených prostor, proto musí být pro každou realizaci vytvořen samostatný rozpočet zohledňující situaci a možnosti.

7.1.2 Vybavení

Kategorie	Položka	Popis	Základní	Plný provoz	Ideální provoz
Kancelářské vybavení	Nábytek	Psací stoly, židle, kancelářské skříně, regál, knihovna	20 000,00	30 000,00	40 000,00
	Technika	Počítače, multifunkční tiskárna, telefony, televize, monitor, reproduktory	50 000,00	90 000,00	90 000,00
	Kancelářské potřeby	Papír, pera, sešity, složky, kancelářské sponky, nástěnky, fixy	10 000,00	20 000,00	24 000,00
Konzultační a terapeutické vybavení	Nábytek	Pohodlná křesla, stoly, lampa	19 000,00	29 000,00	29 000,00
	Pomůcky	Systemická deska, kartičky priorit, flipcharty, tabule, fixy, papíry, karty, kostky, reproduktor, aromalampa	15 000,00	25 000,00	30 000,00
	Technika	Audiovizuální vybavení, monitor na zed, interaktivní tabule	0,00	30 000,00	50 000,00
Komunitní a relaxační vybavení	Nábytek	Stůl a šest židlí, 14 stohovatelných židlí, stohovatelné odkládací stoly, (kávovar, kuchyňský koutek s nádobím)	63 000,00	108 000,00	108 000,00
	Dekorace	Rostliny, obrazy,	3 000,00	5 000,00	5 000,00
	Kavárenské vybavení	Hrníčky, sklenice, lednice, mikrovlnná trouba, textilie	10 000,00	16 000,00	16 000,00
Sklad	Technické místnosti	Regály a úložné prostory	7 500,00	7 500,00	7 500,00
Provozní zásoby		Káva, čaj, cukr, mléko, občerstvení, čisticí prostředky	5 000,00	5 000,00	8 000,00
Pořízení vybavení celkem			202 500,00	365 500,00	407 500,00



7.1.2 Technologie

Pro technologie je ve všech případech snahou zajistit zdroje z dárcovských programů tak, aby byla zajištěna kvalita, bezpečnost a udržitelnost ve spojení s nízkou cenou. Pro centrum je uvažováno využití systému Office 365 a Teams, které nabídne řadu služeb v prostředí, s nímž je většina lidí dnes už seznámena, minimálně v podobě využití desktopového kancelářského balíku. Ostatní potřeby jsou vyčísleny v níže uvedeném rozpočtu.

Technologická řešení, digitální podpora (x - využití dárcovských programů pro NNO)					
Kategorie	Položka	Popis	Základní provoz	Plný provoz	Ideální provoz
Komunikační nástroje	E-mail klient	Program pro správu e-mailové komunikace (např. Outlook, Gmail)	x	x	x
	Videokonference	Aplikace pro pořádání online schůzek a konzultací (např. Zoom, Microsoft Teams, Google Meet)	x	x	x
	Chatovací aplikace	Nástroje pro rychlou textovou komunikaci (např. Slack, Microsoft Teams)	x	x	x
Software pro správu dokumentů a databází	Office Suite	Balík kancelářských aplikací pro tvorbu dokumentů, tabulek a prezentací (např. Microsoft Office, Google Workspace)	x	x	x
	Správa dokumentů	Systém pro ukládání, sdílení a správu dokumentů (např. SharePoint, Google Drive)	x	x	x
Správa projektů a úkolů	Projektové řízení	Nástroje pro plánování a správu projektů (např. Asana, Trello, Microsoft Project)	x	x	x
	Úkolové manažery	Aplikace pro správu denních úkolů a činností (např. Todoist, Wunderlist)	x	x	x
Finanční a účetní software	Účetní software	Programy pro správu financí a účetnictví (např. QuickBooks, Xero)	30 000,00	30 000,00	35 000,00
	Fakturační software	Nástroje pro tvorbu a správu faktur (např. FreshBooks, Invoice2go)	6 000,00	6 000,00	6 000,00
E-learning a vzdělávací platformy	Online vzdělávání	Platformy pro pořádání online kurzů a školení (např. Moodle, Coursera, Udemy)	x	15 000,00	18 000,00
	Webináře a semináře	Aplikace pro pořádání webinářů a vzdělávacích seminářů (např. GoToWebinar, Webex)	x	x	x
Bezpečnost a ochrana dat	Antivirové programy	Software pro ochranu před viry a malwarem (např. Norton, McAfee)	x	x	x
	Zálohovací software	Nástroje pro zálohování a obnovu dat (např. Acronis, Backblaze)	x	x	x
Služby	webhosting		x	18 000,00	24 000,00
	Připojení k internetu, telefony		3 000,00	4 000,00	5 000,00
	Správa sociálních sítí, údržba aplikací a nastavení, poplatky za dárcovské programy		6 000,00	36 000,00	36 000,00
	ICT podpora		12 000,00	24 000,00	26 000,00
Celkem			57 000,00	133 000,00	150 000,00

7.1.3 Provozní náklady

Provozní náklady je pro model centra velmi obtížné prezentovat ve variantách, protože jejich reálná výše bude závislá na jeho umístění a podpoře např. umístění v prostorách veřejné správy s ekonomickým zvýhodněním. Rozpočet je proto nutno považovat za modelový a přizpůsobit konkrétním možnostem a situaci. Tato část rozpočtu už je platná nejen pro úvodní rok, ale pro celou dobu provozu centra.



Další náklady spojené s provozem/rok	Základní provoz	Plný provoz	Ideální provoz
Pronájem	60 000,00	120 000,00	120 000,00
Energie	48 000,00	72 000,00	72 000,00
Vzdělávání	75 000,00	100 000,00	100 000,00
Využití automobilu, cestovné	60 000,00	96 000,00	96 000,00
Pojištění	24 000,00	36 000,00	36 000,00
Účast na konferencích, prezentace	x	20 000,00	28 000,00
Občerstvení	12 000,00	24 000,00	24 000,00
Celkem	279 000,00	468 000,00	476 000,00



7.2 Mzdové náklady

Mzdové náklady zohledňují situaci v lokalitě ORP Kroměříž a jsou vázány na výši mezd v roce 2023 (data csú). V provozní fázi budou tvořit zásadní položku rozpočtu bude na ní závislá úroveň zapojených odborníků a jejich možnosti dalšího rozvoje, včetně přenášení znalostí do komunity.

Mzdové náklady	Způsob zapojení	Náklady na 1 měsíc			Základní provoz		Plný provoz		Ideální provoz	
		Hrubé měsíční náklady/hodinové náklady	Pojištění hrazená zaměstnavatelem	Mzdové náklady/náklady na experty celkem	Rozsah zapojení/úvazek	Základní provoz	Rozsah zapojení/úvazek	Optimální provoz	Rozsah zapojení/úvazek	Ideální provoz
Základní pozice										
Vedoucí centra a poradensko-konzultační pracovník	Pracovní smlouva	34 000,00	11 560,00	45 560,00	0,60	328 032,00	1,00	546 720,00	1,00	546 720,00
Poradenský a konzultační pracovník (sítování, PR)	Pracovní smlouva	32 000,00	10 880,00	42 880,00	0,00	0,00	0,60	308 736,00	1,00	514 560,00
Administrativní pracovník	Pracovní smlouva	26 000,00	8 840,00	34 840,00	0,40	167 232,00	0,50	209 040,00	0,50	209 040,00
Ekonom, účetní (fundraising)	Pracovní smlouva	32 000,00	10 880,00	42 880,00	0,10	51 456,00	0,20	102 912,00	0,30	154 368,00
Základní tým celkem						546 720,00		1 167 408,00		1 424 688,00
Externí odborníci										
Psycholog/psychoterapeut/supervizor	DPP/slужba	800,00		800,00	8,00	76 800,00	24,00	230 400,00	60,00	576 000,00
Sociální pracovník	DPP/slужba	500,00		500,00		0,00	40,00	240 000,00	60,00	360 000,00
Kaplan/duchovní	DPP/slужba/dobrovolnictví	620,00		620,00		0,00	0,00	0,00	24,00	178 560,00
Lektoři, školitelé, mentoři, terapeuti	DPP/slужba/dobrovolnictví	720,00		720,00		0,00	16,00	138 240,00	32,00	276 480,00
Právník, auditor	DPP/slужba/dobrovolnictví	850,00		850,00	5,00	51 000,00	16,00	163 200,00	22,00	224 400,00
Externí odborníci celkem						127 800,00		771 840,00		1 615 440,00
Mzdové náklady celkem						674 520,00		1 939 248,00		3 040 128,00

7.3 Souhrn rozpočtu

Přehledné zachycení souhrnu všech předchozích dílčích rozpočtů bez úvahy o vlastním financování v 1. roce, kdy bude centrum plně zaměstnáno zahajováním činností, orientací v prostoru a zapojením se do aktivit komunity tak, aby mohlo dobře podporovat své klienty.

Další náklady spojené s provozem/rok	Základní provoz	Plný provoz	Ideální provoz
Pronájem	60 000,00	120 000,00	120 000,00
Energie	48 000,00	72 000,00	72 000,00
Vzdělávání	75 000,00	100 000,00	100 000,00
Využití automobilu, cestovné	60 000,00	96 000,00	96 000,00
Pojištění	24 000,00	36 000,00	36 000,00
Účast na konferencích, prezentace	x	20 000,00	28 000,00
Občerstvení	12 000,00	24 000,00	24 000,00
Celkem	279 000,00	468 000,00	476 000,00

7.4 Potenciální zdroje financování a příjmy

7.4.1 Dotace a granty

Centrum může získat financování prostřednictvím dotací z městského, krajského i státního rozpočtu ČR prostřednictvím vhodných dotačních titulů, např. z MPSV či MMR. Dále může využít výzvy fondů ESI, kde se nejbližší jeví OP Zaměstnanost, který je zaměřen na podporu kvalitního života. Protože se jedná o významnou inovaci a pilotní projekt, bude žádoucí hledat otevřenější výzvy či volené orgány krajů a měst, které chápou samoozdraznou a podporující funkci komunity v situacích, kdy existující systémy selhávají nebo nejsou na nové výzvy připraveny.

7.4.2 Nadace a nadační fondy – soukromí dárci

Další možností je využití nadačních fondů, které spolupracují s neziskovými organizacemi. Příkladem může být program „Vy rozhodujete, my pomáháme“ od společnosti Tesco, Podpora paliativní péče nadace Abakus a další privátní subjekty.

7.4.3 Crowdfunding

Crowdfunding je moderní způsob získávání financí, kdy organizace může získat peníze prostřednictvím veřejných sbírek na internetových platformách. Tento způsob umožňuje

zapojit širokou veřejnost a získat finanční podporu. Metoda je vhodná spíše pro konkrétní části projektu (např. pořízení pomůcek)

7.4.4 Možnost získání vlastních financí

Vlastní financování může hrát v rozpočtu spíše doplňující roli zejména vzhledem k tomu, že dostupnost základních služeb by neměla být omezena nutností si je v těžké krizi zaplatit.

1. **Prodej služeb a výrobků:** Centrum může generovat příjmy poskytováním placených služeb, jako jsou odborné konzultace, vzdělávací kurzy nebo terapeutické aktivity. Další možností je prodej vlastních výrobků nebo propagačních předmětů.
2. **Členské příspěvky a dary:** Organizace může získat prostředky od členů nebo individuálních dárců. Tento model je často využíván spolky a nadacemi.
3. **Veřejné sbírky a benefiční akce:** Pořádání benefičních akcí, jako jsou koncerty, aukce nebo galavečery, může přilákat dárce a získat finanční prostředky na provoz centra.
4. **Pronájem prostor:** Pokud centrum disponuje vhodnými prostory, může je pronajímat pro různé akce nebo jako coworkingové prostory, což přinese další příjmy.

Pro zajištění stabilního financování centra bude nutné kombinovat různé zdroje financování a aktivně hledat nové příležitosti pro získání finančních prostředků. Důležité je také zapojit komunitu a získat její podporu prostřednictvím veřejných sbírek a benefičních akcí.



7. Analýza rizik

Analýza pracuje s riziky s vysokou pravděpodobností výskytu a/nebo vysokým dopadem do chodu centra. Ostatní rizika nejsou v této analýze zohledněna a je předpokládáno, že se s nimi tým dokáže průběžně vyrovnávat.

Rizika pro realizaci projektu - rizika s vysokou mírou ohrožení pro realizaci a udržitelnost projektu	
Název rizika	Opatření pro zmírnění rizika
Finanční rizika	
Nedostatek financí	- Diverzifikace financování (granty, dary, crowdfunding, komerční aktivity) - Pečlivé plánování rozpočtu, vytváření finančních rezerv
Nákladová rizika	- Pravidelné přezkoumání rozpočtu a sledování výdajů - Vyjednávání s dodavateli a optimalizace provozních nákladů
Organizační rizika	
Nedostatečná kapacita	- Investice do školení a profesního rozvoje zaměstnanců - Nábor a retenční strategie pro získání a udržení kvalifikovaných zaměstnanců
Vysoká fluktuace zaměstnanců	- Vytváření pozitivního pracovního prostředí, poskytování podpory a uznání zaměstnancům - Nabídka konkurenceschopných platů a benefitů
Provozní rizika	
Technické problémy	- Pravidelná údržba a aktualizace IT systémů a technického vybavení - Zavedení záložních systémů a plánů pro řešení technických problémů
Bezpečnostní rizika	- Implementace bezpečnostních protokolů, školení zaměstnanců v oblasti bezpečnosti - Pravidelné audity a revize bezpečnostních opatření
Právní a regulační rizika	
Nedodržení legislativy	- Pravidelné školení zaměstnanců o právních předpisech a nařízeních - Konzultace s právníky a odborníky na compliance
Regulační změny	- Aktivní sledování změn v legislativě a regulačních požadavcích - Přízpůsobení vnitřních procesů novým požadavkům
Reputační rizika	
Špatná pověst	- Proaktivní komunikace s veřejností a partnery, transparentnost ve všech aspektech činnosti centra - Rychlé řešení stížností a negativních recenzí, zapojení klientů a komunit do zpětné vazby a zlepšování služeb
Nedostatečná komunikace	- Pravidelná komunikace s veřejností a partnery - Vytváření komunikačních strategií a plánů pro krizovou komunikaci



8. Závěr a doporučení

9.1 Shrnutí hlavních přínosů

Centrum "Přístav laskavé péče" přináší širokou škálu nových přístupů, které mají významný dopad na kvalitu života klientů i jejich rodin. Díky včasné a cílené podpoře umožňuje centrum lidem efektivně řešit jejich situace, minimalizovat nejistotu a optimalizovat využití dostupných zdrojů. Tento přístup poskytuje cenný čas a energii nejen samotným klientům, ale i všem, kteří se podílejí na jejich podpoře.

Včasná intervence a podpora

- Centrum poskytuje okamžitou pomoc a podporu osobám v raných fázích krize. Tím, že klienti přijdou do centra, získají přístup k relevantním informacím a podpůrným službám, což jim umožní přijímat informovaná rozhodnutí a efektivně plánovat další kroky. To vede k rychlejšímu a cílenějšímu řešení problémů a minimalizaci nejistoty.

Posílení komunitních vazeb

- Aktivní zapojení centra do komunitních aktivit a spolupráce s místními organizacemi, jako jsou rodinná centra, knihovny a komunitní centra, přispívá k posílení sociálních vazeb a soudržnosti v komunitě. Lidé se tak necítí osamělí, protože jsou stále směřováni k lidem a „běžným“ aktivitám.

Podpora znevýhodněných skupin

- Centrum se zaměřuje na poskytování podpory zranitelným a znevýhodněným skupinám, včetně seniorů, osob se zdravotním postižením a rodin v krizových situacích

Úspora nákladů

- Díky včasné péči a prevenci komplikací mohou klienti a jejich rodiny ušetřit značné finanční prostředky. Efektivní využívání zdrojů a plánování pomáhají minimalizovat finanční zátěž na veřejné rozpočty a rodiny klientů.

Podpora rodin

- Poskytováním komplexní podpory rodinám v krizových situacích pomáhá centrum udržet ekonomickou stabilitu domácností, což přispívá k celkové ekonomické prosperitě komunity.

Podpora kvality života

- Díky informovanému plánování a včasné podpoře budou mít klienti možnost zachovat si vyšší kvalitu života i v obtížných situacích. Centrum poskytuje služby,



kteří přispívají k celkové pohodě a spokojenosti klientů, což pozitivně ovlivňuje jejich každodenní život.

9.1 Finanční náročnost práce centra

Centrum může získat financování z různých zdrojů, včetně státních a evropských dotací, nadačních fondů, firemních darů a crowdfundingových kampaní.

Očekávané náklady v 1. roce jsou kalkulovány následně:

Další náklady spojené s provozem/rok	Základní provoz	Plný provoz	Ideální provoz
Pronájem	60 000,00	120 000,00	120 000,00
Energie	48 000,00	72 000,00	72 000,00
Vzdělávání	75 000,00	100 000,00	100 000,00
Využití automobilu, cestovné	60 000,00	96 000,00	96 000,00
Pojištění	24 000,00	36 000,00	36 000,00
Účast na konferencích, prezentace	x	20 000,00	28 000,00
Občerstvení	12 000,00	24 000,00	24 000,00
Celkem	279 000,00	468 000,00	476 000,00

9.3 Doporučení pro další kroky

- **Výběr vhodného prostředí pro pilotní projekt**, nalezení spolupracujících partnerů a opory ve veřejné správě. Zahájení potřebných jednání včetně nastavení přípravných kroků, harmonogramu a nákladů přípravy.
- **Rozvoj a implementace finanční strategie**: Zajistit diverzifikaci zdrojů financování a vytvoření finančních rezerv pro nepředvídané náklady.
- **Posílení personálních kapacit**: Investovat do školení a profesního rozvoje zaměstnanců, zavést nábor a retenční strategie pro získání a udržení kvalifikovaných pracovníků.
- **Optimalizace provozních procesů**: Implementovat pravidelnou údržbu a aktualizace IT systémů a technického vybavení, zavést záložní systémy a plány pro řešení technických problémů. Maximalizovat zisk ze spolupráce s dalšími komunitními subjekty, podpořit přesah do zdravotní a sociální oblasti
- **Proaktivní komunikace**: Zajistit pravidelnou a transparentní komunikaci s veřejností a partnery, rychle řešit stížnosti a negativní recenze.



9.4 Možné scénáře vývoje

9.4.1 Optimistický scénář

- Centrum získá stabilní financování a vybuduje silnou síť spolupracujících organizací.
- Získá pozitivní zpětnou vazbu od klientů a veřejnosti, což povede k vyšší důvěře a podpoře komunity.
- Rozšíření služeb a kapacit centra díky úspěšnému fundraisingu a zvýšenému zájmu o jeho služby.

9.4.2 Realistický scénář

- Centrum dosáhne udržitelné úrovně financování a poskytne kvalitní podporu stávajícím klientům.
- Síťování s místními organizacemi povede ke stabilní spolupráci a optimálnímu využití dostupných zdrojů.
- Pravidelné vyhodnocování a zlepšování služeb na základě zpětné vazby od klientů a partnerů.

9.4.3 Nulová varianta - Pesimistický scénář

- Centrum nebude založeno nebo narazí na problémy s financováním, což omezí rozsah a kvalitu poskytovaných služeb.
 1. Nedostatečná personální kapacita a vysoká fluktuace zaměstnanců mohou vést k poklesu kvality péče.
 2. Problémy s komunikací a reputací mohou způsobit ztrátu důvěry a podpory komunity.

10 Seznam příloh

- Podrobný rozpočet
- Grafy a tabulky
- Dodatečné studie a analýzy
- Relevantní dokumenty a smlouvy

